

BIBLIO CONNECT

ANO 01, N . 02 - JUNHO 2021



EDITORIAL

Caro leitor, é com muita alegria e orgulho que lançamos a edição #2 do **Boletim Informativo de Periódicos Científicos das bibliotecas** do Centro Universitário São Camilo!

Tem como objetivo divulgar artigos científicos dos periódicos assinados pela Instituição. Nesta 2ª edição do Boletim, selecionamos artigos sobre a Covid-19, com questões diversas nas áreas temáticas dos cursos oferecidos, artigos sobre Espectro Autista e a disseminação da produção de artigos de docentes da Instituição e conhecimentos gerais.

Com produção bimestral e acesso restrito destinada à comunidade acadêmica, o boletim publica contribuições em três idiomas: português, inglês ou espanhol.

Se você se interessar por algum título, clique no link disponível e será direcionado à página da biblioteca, em que preencherá o formulário de solicitação e o artigo será enviado em até 48 horas.

Nesta edição, incluímos a coluna de Temas Atuais, em que serão divulgados artigos sobre atualidades e conhecimentos gerais.

Outro destaque dessa edição é a divulgação da base de dados UPTODATE. Essa base é assinada pelo Centro Universitário São Camilo e está disponível para toda comunidade acadêmica através de login e senha. A base de dados UPTODATE é uma base de informações médicas, baseada em evidências, revisada por pares, perfeita para o dia a dia dos profissionais da saúde. Responde dúvidas clínicas, aumenta o conhecimento clínico e melhora o cuidado com o paciente.

Siga a Biblioteca nas redes sociais e tenha acesso a todas as atividades que realizamos: cursos, dicas, divulgação dos artigos científicos atuais, etc.

Seguimos confiantes que muito em breve esta crise passará e sairemos fortalecidos!!!

Boa leitura!!!

Comissão do Boletim Informativo Biblioteca São Camilo - SP



Siga a Biblioteca na web



1. Impact and effectiveness of mRNA BNT162b2 vaccine against SARS-CoV-2 infections and COVID-19 cases, hospitalisations, and deaths following a nationwide vaccination campaign in Israel: an observational study using national surveillance data.

SUMMARY: Following the emergency use authorisation of the Pfizer–BioNTech mRNA COVID-19 vaccine BNT162b2 (international non-proprietary name tozinameran) in Israel, the Ministry of Health (MoH) launched a campaign to immunise the 6.5 million residents of Israel aged 16 years and older. We estimated the real-world effectiveness of two doses of BNT162b2 against a range of SARS-CoV-2 outcomes and to evaluate the nationwide public-health impact following the widespread introduction of the vaccine. **METHODS:** We used national surveillance data from the first 4 months of the nationwide vaccination campaign to ascertain incident cases of laboratory-confirmed SARS-CoV-2 infections and outcomes, as well as vaccine uptake in residents of Israel aged 16 years and older. Vaccine effectiveness against SARS-CoV-2 outcomes (asymptomatic infection, symptomatic infection, and COVID-19-related hospitalisation, severe or critical hospitalisation, and death) was calculated on the basis of incidence rates in fully vaccinated individuals (defined as those for whom 7 days had passed since receiving the second dose of vaccine) compared with rates in unvaccinated individuals (who had not received any doses of the vaccine), with use of a negative binomial regression model adjusted for age group (16–24, 25–34, 35–44, 45–54, 55–64, 65–74, 75–84, and ≥85 years), sex, and calendar week. The proportion of spike gene target failures on PCR test among a nationwide convenience-sample of SARS-CoV-2-positive specimens was used to estimate the prevalence of the B.1.1.7 variant. **INTERPRETATION:** Two doses of BNT162b2 are highly effective across all age groups (≥16 years, including older adults aged ≥85 years) in preventing symptomatic and asymptomatic SARS-CoV-2 infections and COVID-19-related hospitalisations, severe disease, and death, including those caused by the B.1.1.7 SARS-CoV-2 variant. There were marked and sustained declines in SARS-CoV-2 incidence corresponding to increasing vaccine coverage. These findings suggest that COVID-19 vaccination can help to control the pandemic.



**Clique aqui
para solicitar
esse artigo na
íntegra**

Referência: HAAS, E. J. *et al.* Impact and effectiveness of mRNA BNT162b2 vaccine against SARS-CoV-2 infections and COVID-19 cases, hospitalisations, and deaths following a nationwide vaccination campaign in Israel: an observational study using national surveillance data. *The Lancet* (London, England), [s. l.], v. 397, n. 10287, p. 1819–1829, 2021

2. Patient care and clinical outcomes for patients with COVID-19 infection admitted to African high-care or intensive care units (ACCCOS): a multicentre, prospective, observational cohort study.

SUMMARY: There have been insufficient data for African patients with COVID-19 who are critically ill. The African COVID-19 Critical Care Outcomes Study (ACCCOS) aimed to determine which resources, comorbidities, and critical care interventions are associated with mortality in this patient population. **METHODS:** The ACCCOS study was a multicentre, prospective, observational cohort study in adults (aged 18 years or older) with suspected or confirmed COVID-19 infection who were referred to intensive care or high-care units in 64 hospitals in ten African countries (ie, Egypt, Ethiopia, Ghana, Kenya, Libya, Malawi, Mozambique, Niger, Nigeria, and South Africa). The primary outcome was in-hospital mortality censored at 30 days. We studied the factors (ie, human and facility resources, patient comorbidities, and critical care interventions) that were associated with mortality in these adult patients. This study is registered on ClinicalTrials.gov, NCT04367207. **INTERPRETATION:** Mortality in critically ill patients with COVID-19 is higher in African countries than reported from studies done in Asia, Europe, North America, and South America. Increased mortality was associated with insufficient critical care resources, as well as the comorbidities of HIV/AIDS, diabetes, chronic liver disease, and kidney disease, and severity of organ dysfunction at admission.

Referência: THE AFRICAN COVID-19 CRITICAL CARE OUTCOMES STUDY (ACCCOS) INVESTIGATORS. Patient care and clinical outcomes for patients with COVID-19 infection admitted to African high-care or intensive care units (ACCCOS): a multicentre, prospective, observational cohort study. *Lancet*, [s. l.], v. 397, n. 10288, p. 1885–1894, 2021.



**Clique aqui
para solicitar
esse artigo na
íntegra**



Siga a Biblioteca na web



3. COVID-19 vaccine coverage in health-care workers in England and effectiveness of BNT162b2 mRNA vaccine against infection (SIREN): a prospective, multicentre, cohort study.

Summary: BBNT162b2 mRNA and ChAdOx1 nCoV-19 adenoviral vector vaccines have been rapidly rolled out in the UK from December, 2020. We aimed to determine the factors associated with vaccine coverage for both vaccines and documented the vaccine effectiveness of the BNT162b2 mRNA vaccine in a cohort of health-care workers undergoing regular asymptomatic testing. **METHODS:** The SIREN study is a prospective cohort study among staff (aged ≥ 18 years) working in publicly-funded hospitals in the UK. Participants were assigned into either the positive cohort (antibody positive or history of infection [indicated by previous positivity of antibody or PCR tests]) or the negative cohort (antibody negative with no previous positive test) at the beginning of the follow-up period. Baseline risk factors were collected at enrolment, symptom status was collected every 2 weeks, and vaccination status was collected through linkage to the National Immunisations Management System and questionnaires. Participants had fortnightly asymptomatic SARS-CoV-2 PCR testing and monthly antibody testing, and all tests (including symptomatic testing) outside SIREN were captured. Data cutoff for this analysis was Feb 5, 2021. The follow-up period was Dec 7, 2020, to Feb 5, 2021. The primary outcomes were vaccinated participants (binary ever vaccinated variable; indicated by at least one vaccine dose recorded by at least one of the two vaccination data sources) for the vaccine coverage analysis and SARS-CoV-2 infection confirmed by a PCR test for the vaccine effectiveness analysis. We did a mixed-effect logistic regression analysis to identify factors associated with vaccine coverage. We used a piecewise exponential hazard mixed-effects model (shared frailty-type model) using a Poisson distribution to calculate hazard ratios to compare time-to-infection in unvaccinated and vaccinated participants and estimate the impact of the BNT162b2 vaccine on all PCR-positive infections (asymptomatic and symptomatic). This study is registered with ISRCTN, number ISRCTN11041050, and is ongoing. **INTERPRETATION:** Our findings show that the BNT162b2 vaccine can prevent both symptomatic and asymptomatic infection in working-age adults. This cohort was vaccinated when the dominant variant in circulation was B.1.1.7 and shows effectiveness against this variant.

Referência: HALL, V. J. *et al.* COVID-19 vaccine coverage in health-care workers in England and effectiveness of BNT162b2 mRNA vaccine against infection (SIREN): a prospective, multicentre, cohort study. **Lancet**, [s. l.], v. 397, n. 10286, p. 1725–1735, 2021.



Clique aqui para solicitar esse artigo na íntegra



Siga a Biblioteca na web



4. Neutralizing antibodies against SARS-CoV-2 variants after infection and vaccination.



[Clique aqui para solicitar esse artigo na íntegra](#)

Serum neutralizing antibodies rapidly appear after SARS-CoV-2 infection¹ and vaccination² and are maintained for several months.^{3,4} The emergence of SARS-CoV-2 variants has raised concerns about the breadth of neutralizing antibody responses. We compared the neutralizing-antibody response to 4 variants in infected and vaccinated individuals to determine how mutations within the spike protein are associated with virus neutralization. This study found neutralizing activity of infection- and vaccine-elicited antibodies against 4 SARS-CoV-2 variants, including B.1, B.1.1.7, and N501Y. Because neutralization studies measure the ability of antibodies to block virus infection, these results suggest that infection- and vaccine-induced immunity may be retained against the B.1.1.7 variant. As additional variants emerge, neutralizing-antibody responses after infection and vaccination should be monitored.

Referência: EDARA, V. V. *et al.* Neutralizing Antibodies Against SARS-CoV-2 Variants After Infection and Vaccination. *JAMA*, [s. l.], v. 325, n. 18, p. 1896–1898, 2021.

5. SARS-CoV-2 specific antibodies in breast milk after COVID-19 vaccination of breastfeeding women.

On December 20, 2020, Israel initiated a national vaccination program against COVID-19. One prioritized group was health care workers, many of whom are breastfeeding women.¹ Despite the fact that the vaccine trial did not include this population² and no other vaccine-related safety data had been published, breastfeeding women belonging to risk groups were encouraged to receive the vaccine.³ The Centers for Disease Control and Prevention has also recommended that breastfeeding women belonging to vaccine-target groups be immunized.⁴ We investigated whether maternal immunization results in secretion of SARS-CoV-2 antibodies into breast milk and evaluated any potential adverse events among women and their infants.

Referência: PERL, S. H. *et al.* SARS-CoV-2-Specific Antibodies in Breast Milk After COVID-19 Vaccination of Breastfeeding Women. *JAMA*, [s. l.], v. 325, n. 19, p. 2013–2014, 2021.



[Clique aqui para solicitar esse artigo na íntegra](#)

6. Association between vaccination with BNT162b2 and incidence of symptomatic and asymptomatic SARS-CoV-2 infections among health care workers.



[Clique aqui para solicitar esse artigo na íntegra](#)

QUESTION: What is the association between receipt of the Pfizer-BioNTech BNT162b2 vaccine and the incidence of symptomatic and asymptomatic SARS-CoV-2 infection among health care workers? **FINDINGS:** In this retrospective cohort study conducted in Tel Aviv, Israel, that included 6710 health care workers who underwent periodic testing for SARS-CoV-2 infection, vaccination with the BNT162b2 vaccine was associated with an adjusted incidence rate ratio of 0.03 for symptomatic infection and 0.14 for asymptomatic infection more than 7 days after the second dose. Both incidence rate ratios were statistically significant. **MEANING:** Receipt of the BNT162b2 vaccine was significantly associated with lower incidence of symptomatic and asymptomatic SARS-CoV-2 infection among health care workers.

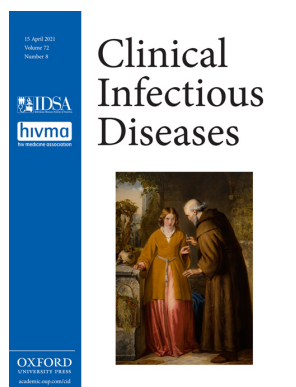
Referência: ANGEL Y. *et al.* Association Between Vaccination With BNT162b2 and Incidence of Symptomatic and Asymptomatic SARS-CoV-2 Infections Among Health Care Workers. *JAMA*, [s. l.], 2021.



Siga a Biblioteca na web



7. Duration of severe acute respiratory syndrome coronavirus 2 (SARS-CoV-2) infectivity: when is it safe to discontinue isolation?



Clique aqui para solicitar esse artigo na íntegra

ABSTRACT: Defining the duration of infectivity of Severe Acute Respiratory Syndrome Coronavirus 2 (SARS-CoV-2) has major implications for public health and infection control practice in healthcare facilities. Early in the pandemic, most hospitals required 2 negative RT-PCR tests before discontinuing isolation in patients with Covid-19. Many patients, however, have persistently positive RT-PCR tests for weeks to months following clinical recovery, and multiple studies now indicate that these generally do not reflect replication-competent virus. SARS-CoV-2 appears to be most contagious around the time of symptom onset, and infectivity rapidly decreases thereafter to near-zero after about 10 days in mild-moderately ill patients and 15 days in severely-critically ill and immunocompromised patients. The longest interval associated with replication-competent virus thus far is 20 days from symptom onset. This review summarizes evidence-to-date on the duration of infectivity of SARS-CoV-2, and how this has informed evolving public health recommendations on when it is safe to discontinue isolation precautions.

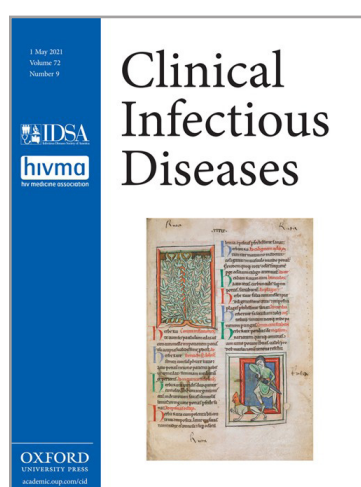
Referência: RHEE, C. *et al.* Duration of Severe Acute Respiratory Syndrome Coronavirus 2 (SARS-CoV-2) Infectivity: When Is It Safe to Discontinue Isolation? **Clinical Infectious Diseases**, [s. l.], v. 72, n. 8, p. 1467–1474, 2021.

8. Pandemic planning in homeless shelters: a pilot study of a coronavirus disease 2019 (COVID-19) Testing and support program to mitigate the risk of COVID-19 outbreaks in congregate settings.

We tested 104 residents and 141 staff for coronavirus disease 2019 who failed daily symptom screening in homeless shelters in Hamilton, Canada. We detected 1 resident (1%), 7 staffs (5%), and 1 case of secondary spread. Shelter restructuring to allow physical distancing, testing, and isolation can decrease outbreaks in shelters.

Referência: O'SHEA, T. *et al.* Pandemic Planning in Homeless Shelters: A Pilot Study of a Coronavirus Disease 2019 (COVID-19) Testing and Support Program to Mitigate the Risk of COVID-19 Outbreaks in Congregate Settings. **Clinical Infectious Diseases**, [s. l.], v. 72, n. 9, p. 1639–1641, 2021.

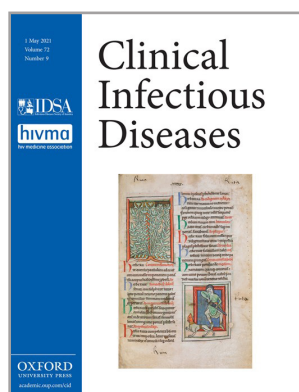
Clique aqui para solicitar esse artigo na íntegra



Siga a Biblioteca na web



9. A pediatric infectious disease perspective on COVID-19.



Clique aqui para
solicitar esse artigo na

íntegra



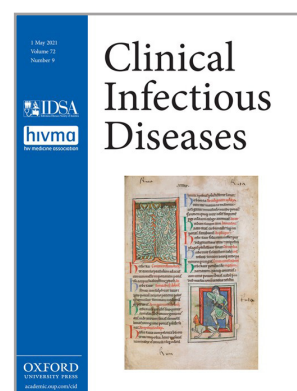
ABSTRACT: This review highlights the clinical and epidemiologic characteristics of coronavirus disease 2019 (COVID-19) in children and neonates and contrasts these features with other common respiratory viruses. Although the majority of infections in children are mild, there are many important, as yet, unanswered questions (specifically, the attack rate in children and the role of children as vectors of infection) that will have a major impact on disease in adults. There are no distinctive clinical characteristics that will allow the infectious disease consultant to make the diagnosis without laboratory testing. Severe acute respiratory syndrome coronavirus 2 (SARS-CoV-2) appears to be less common, with lower morbidity and mortality than respiratory syncytial virus or influenza, and causes less-severe disease in children with cancer than these more common viruses. The range of severity of infection during pregnancy is comparable to infection in nonpregnant cohorts. Intrauterine infection has been documented but is uncommon. A theme of less-severe disease in individuals with modulated immune systems is emerging.

Referência: WALD, E. R.; SCHMIT, K. M.; GUSLAND, D. Y. A Pediatric Infectious Disease Perspective on COVID-19. **Clinical Infectious Diseases**, [s. l.], v. 72, n. 9, p. 1660–1666, 2021.

10. Why contact tracing efforts have failed to curb coronavirus disease 2019 (COVID-19) transmission in much of the United States.

ABSTRACT: By late April 2020, public discourse in the United States had shifted toward the idea of using more targeted case-based mitigation tactics (eg, contact tracing) to combat coronavirus disease 2019 (COVID-19) transmission while allowing for the safe "reopening" of society, in an effort to reduce the social, economic, and political ramifications associated with stricter approaches. Expanded tracing-testing efforts were touted as a key solution that would allow for a precision approach, thus preventing economies from having to shut down again. However, it is now clear that many regions of the United States were unable to mount robust enough testing-tracing programs to prevent major resurgences of disease. This viewpoint offers a discussion of why testing-tracing efforts failed to sufficiently mitigate COVID-19 across much of the nation, with the hope that such deliberation will help the US public health community better plan for the future.

Referência: CLARK, E.; CHIAO, E. Y.; AMIRIAN, E. S. Why Contact Tracing Efforts Have Failed to Curb Coronavirus Disease 2019 (COVID-19) Transmission in Much of the United States. **Clinical Infectious Diseases**, [s. l.], v. 72, n. 9, p. e415–e419, 2021.



Clique aqui para
solicitar esse artigo
na íntegra



Siga a Biblioteca na web



11- Universidades federais na pandemia da Covid-19: acesso discente à internet e ensino remoto emergencial.

Ensaio

Avaliação e Políticas Públicas em Educação



[Clique aqui para solicitar esse artigo na íntegra](#)

RESUMO: Discute-se a paralisação das atividades de Ensino nas universidades federais brasileiras quando da eclosão da pandemia da Covid-19 e em que medida a falta de acesso à internet interditaria a retomada dessas atividades de forma remota. Abordam-se estratégias político-educacionais de enfrentamento à pandemia confluentes às recomendações da OMS. Analisam-se as respostas imediatas das universidades quando as atividades presenciais precisaram ser suspensas. Apresentam-se dados da Pnad-Contínua, do IBGE, que dimensionam o tamanho do problema de acesso à internet entre estudantes da Educação Superior. Dado que 98% estão conectados, urge viabilizar internet e letramento digital aos 2% sem acesso. Não transparecem, todavia, justificativas consistentes para prolongar a interrupção das atividades de Ensino-aprendizagem. O Ensino remoto emergencial surge como caminho imediato em meio à pandemia, mas são as metodologias de Ensino híbrido que tendem a se consolidar no mundo pós-pandemia – o que, cedo ou tarde, exigirá das universidades federais brasileiras novas atitudes e estratégias.

Referência: CASTIONI, Remi *et al.* Universidades federais na pandemia da Covid-19: acesso discente à internet e ensino remoto emergencial. **Ensaio: Avaliação e Políticas Públicas em Educação**, Rio de Janeiro, v.29, n. 111, p. 399-419, abr./jun. 2021.

12- Impacto da pandemia COVID-19 na qualidade do sono dos médicos no Brasil.

INTRODUÇÃO: A pandemia de coronavírus iniciada na China em 2019 (COVID-19) não só causou problemas de saúde pública, mas também trouxe grande sofrimento psíquico, principalmente aos médicos envolvidos no enfrentamento da doença ou àqueles do grupo de risco em isolamento social, e representa um desafio para a resiliência psicológica da população mundial. Estudos mostram que profissionais de saúde apresentaram sintomas psicológicos como depressão, ansiedade, insônia, estresse, entre outros. **OBJETIVOS:** Investigar a qualidade do sono e a taxa de prevalência de transtornos do sono entre os médicos durante a pandemia do COVID-19, e identificar os fatores psicológicos e sociais associados ao quadro. **MÉTODOS:** Estudo transversal com aplicação de questionário on-line a médicos do Brasil e inclusão de 332 participantes, dos quais 227 eram mulheres. Foram utilizados questionários com avaliação sociodemográfica, escala de impacto a eventos com modificações causadas pelo COVID-19, avaliação da qualidade do sono (PSQI), presença e gravidade da insônia (IGI), sintomas depressivos (PHQ-9) e ansiedade (TAG-7). **RESULTADOS:** A maioria dos médicos (65,6%) apresentou alterações no sono, sendo a má qualidade do sono reportada por 73,1%. Sintomas depressivos estiveram presentes em 75,8%, e ansiedade em 73,4%. **CONCLUSÃO:** Nosso estudo constatou que mais de 70% dos médicos avaliados apresentavam comprometimento da qualidade do sono, caracterizando sintomas de insônia durante o surto de COVID-19. Os fatores relacionados incluíram ambiente de isolamento, preocupações com o surto de COVID-19 e sintomas de ansiedade e depressão. Intervenções especiais são necessárias para promover o bem-estar mental dos profissionais de saúde e implementar mudanças nesse cenário.

Referência: Brito-Marques, Janaína Mariana de Araújo Miranda *et al.* Impacto da pandemia COVID-19 na qualidade do sono dos médicos no Brasil. **Arquivos de Neuro-Psiquiatria**, [s. l.] 2021, v. 79, n. 2, pp. 149-155.



[Clique aqui para solicitar esse artigo na íntegra](#)



Siga a Biblioteca na web



13- COVID-19, vulnerabilidade social e saúde mental das populações LGBTQIA+.

Um importante aspecto observado durante a evolução da pandemia por COVID-19 é a relação entre vulnerabilidade social e maiores prevalência e letalidade do vírus¹. Os contrastes dessa mortalidade entre os mais pobres e mais ricos evidenciam como as desigualdades sociais impactam de forma direta a saúde da população brasileira e tornam mais vulneráveis determinados grupos sociais¹. Para além dos danos à saúde já conhecidos, a pandemia pode ser considerada um evento traumático e, assim, gerar graves consequências à saúde mental da população como um todo, tais quais insônia, depressão, reações de medo e raiva, abuso de substâncias, reações agudas ao estresse e transtorno do estresse pós-traumático². Desse modo, a pandemia pode ser entendida como um catalisador para o adoecimento mental, especialmente para as populações mais vulneráveis. As minorias sexuais e de gênero, ou seja, as pessoas lésbicas, gays, bissexuais, travestis, transexuais e transgêneros, *queers*, intersexuais, assexuais e outros (LGBTQIA+) sofreram, e ainda sofrem, um grave processo de exclusão social ao longo da história das sociedades contemporâneas³. Uma das consequências desse fato é a piora do estado de saúde mental desses grupos. Aspectos como baixa escolaridade, baixo nível socioeconômico, violência e dificuldades de acesso aos serviços de saúde estão intimamente relacionados às minorias sociais e, ao mesmo tempo, têm sido considerados fatores de risco para transtornos mentais comuns na população em geral^{4,5}. De forma adicional, outros fatores de risco à saúde mental são específicos desses grupos marginalizados: o preconceito (ou LGBTQIA+fobia)⁶, a falta de proteção institucionalizada, a rejeição familiar e o *bullying*⁷. Toda essa conjuntura social coopera para a fragilização e vulnerabilidade dessas minorias. Portanto, estudos nacionais e internacionais^{8,9,10,11,12,13,14} revelam que as minorias sexuais e de gênero, quando comparadas à população não LGBTQIA+, possuem maiores prevalências de depressão e ansiedade, maior risco para o suicídio e fazem uso mais intenso de substâncias psicoativas.



[Clique aqui para solicitar esse artigo na íntegra](#)

Referência: BORDIANO, Geovani et al. COVID-19, vulnerabilidade social e saúde mental das populações LGBTQIA+. *Cadernos de Saúde Pública*, [s. l.], v. 37, n. 3, e00287220, 2021.

14 - Functional capacity and rehabilitation strategies in Covid-19 patients: current knowledge and challenges.

ABSTRACT: Covid-19 is a novel infectious disease whose spectrum of presentation ranges from absence of symptoms to widespread interstitial pneumonia associated with severe acute respiratory syndrome (SARS), leading to significant mortality. Given the systemic pattern of Covid-19, there are many factors that can influence patient's functional capacity after acute infection and the identification of such factors can contribute to the development of specific rehabilitation strategies. Pulmonary impairment is the primary cause of hospitalization due to Covid-19, and can progress to SARS as well as increase length of hospitalization. Moreover, cardiac involvement is observed in approximately 30% of hospitalized patients, with an increased risk of acute myocarditis, myocardial injury, and heart failure, which may compromise functional capacity in the long-term. Thromboembolic complications have also been reported in some patients with Covid-19 and are associated with a poor prognosis. Musculoskeletal complications may result from long periods of hospitalization and immobility, and can include fatigue, muscle weakness and polyneuropathy. Studies that address the functional capacity of patients after Covid-19 infection are still scarce. However, based on knowledge from the multiple systemic complications associated with Covid-19, it is reasonable to suggest that most patients, especially those who underwent prolonged hospitalization, will need a multiprofessional rehabilitation program. Further studies are needed to evaluate the functional impact and the rehabilitation strategies for patients affected by Covid-19.



[Clique aqui para solicitar esse artigo na íntegra](#)

Referência: FROTA, Aline Xavier et al. Functional capacity and rehabilitation strategies in Covid-19 patients: current knowledge and challenges. *Revista da Sociedade Brasileira de Medicina Tropical*, [s. l.], v. 54, e07892020, 2021.



Siga a Biblioteca na web



15- HCFMUSP: resiliência como resposta à pandemia de COVID-19.

RESUMO: O caso de ensino descreve um conjunto de ações emergenciais empreendidas pela gestão do HCFMUSP para responder às necessidades provocadas pela pandemia do COVID-19 no Brasil. O objetivo deste caso considera temas relacionados ao impacto da pandemia na área de operações em saúde, com ênfase em: (a) adaptação da governança como resposta a uma crise (gestão de crises); (b) readequação da capacidade produtiva de uma operação tradicionalmente considerada pouco resiliente; (c) aprendizado de como tratar uma nova doença (gestão do conhecimento). Sendo assim, permitirá reunir elementos para a gestão de crises futuras.

Referência: PEDROSO, Marcelo Caldeira *et al.* HCFMUSP: resiliência como resposta à pandemia de COVID-19. *Revista de Administração Contemporânea*, [s. l.], 2021, v. 25, e200245, 2021. Número especial.



[Clique aqui para solicitar esse artigo na íntegra](#)

16- Governmental responses to COVID-19 pandemic.

ABSTRACT: In response to the challenges imposed by the COVID-19 pandemic, governments worldwide adopted a variety of strategies that include not just preventive or mitigation strategies adopted to “flatten the curve”, but also interventions aiming to mitigate economic and social impacts of the pandemic. RAP’s special issue gathered 17 reflexive, timely and relevant contributions of different governmental approaches to the COVID-19 pandemic. In this paper we highlight similarities and differences in governmental responses across countries and regions. We uncover and discuss broad themes covered in the symposium, focusing on: (a) impacts of social distancing strategies; (b) economic-relief responses; (c) the role of bargaining, collaboration and coordination across levels of governance; (d) key actors and their role in the pandemic response; (e) pandemic and socio-economic inequalities; and (f) context, policy responses and effectiveness. The symposium adds to an extensive body of knowledge that has been produced on the topic of policy responses to COVID-19 pandemic offering more diverse contextual and comparative analysis.

Referência: PECCI, Alketa; AVELLANEDA, Claudia Nancy; SUZUKI, Kohei. Governmental responses to COVID-19 Pandemic. *Revista de Administração Pública*, [s. l.], v. 55, n. 1, p. 1-11, 2021.



[Clique aqui para solicitar esse artigo na íntegra](#)

Siga a Biblioteca na web



17- Entre no combate às informações falsas sobre a COVID: Temos, cada um de nós, mais poder do que imaginamos.

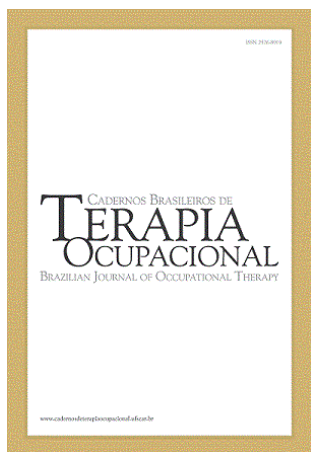
Passei grande parte da minha carreira estudando meios de amenizar os efeitos da desinformação e ajudar o público em geral a entender as complexidades da política e da ciência. Quando meus colegas e eu investigamos a relação entre o consumo de informações falsas e a adoção, ou rejeição, dos comportamentos preventivos que, no fim das contas, acabarão por impedir e interromper a disseminação do coronavírus, os resultados foram bem claros: Pessoas que acreditam em falácias e teorias conspiratórias sobre a COVID-19 e vacinas se mostram menos inclinadas a usar máscaras, praticar o distanciamento social, lavar as mãos e se vacinar.

Referência: JAMIESON, Kathleen Hall. Entre no combate às informações falsas sobre a COVID: Temos, cada um de nós, mais poder do que imaginamos. *Scientific American Brasil*, [s. l.], ano 20, n. 219, p. 59-65, mai. 2021.



[Clique aqui para solicitar esse artigo na íntegra](#)

18- Desafios cotidianos e possibilidades de cuidado com crianças e adolescentes com Transtorno do Espectro Autista (TEA) frente à COVID-19.



[Clique aqui para solicitar esse artigo na íntegra](#)

INTRODUÇÃO: No cenário atual da COVID-19 e das consequentes medidas emergenciais para seu enfrentamento, é fundamental compreender sobre os impactos gerados por esta condição em com Transtorno do Espectro Autista (TEA). **OBJETIVOS:** Refletir a partir de aspectos teórico-práticos sobre os desafios e as possíveis implicações da atual pandemia no cotidiano de crianças e adolescentes com TEA, apresentando possibilidades de cuidado fundamentadas na Atenção Psicossocial junto a essa população e suas famílias. **MÉTODO:** Trata-se de um ensaio reflexivo, elaborado com base em ações desenvolvidas em um projeto de extensão universitária intitulado “Estratégias de cuidado em Saúde Mental Infantojuvenil frente à pandemia da COVID-19”, na Universidade Federal de São Carlos (UFSCar). **RESULTADOS:** Diferentes estratégias de cuidado frente às implicações da pandemia no cotidiano de crianças e adolescentes com TEA são apresentadas e discutidas, sendo que estas envolveram a organização da rotina, intervenções informacionais, apoio à família, entre outras. Compreende-se que estas perpassaram o nível individual, assim como consideraram as demandas da família e, de forma mais ampliada, a importância do coletivo e da comunidade. **CONCLUSÃO:** Evidencia-se a necessidade do investimento em práticas e estudos que se pautem nas particularidades dessa população durante a pandemia, de forma a contribuir para o melhor enfrentamento da situação.

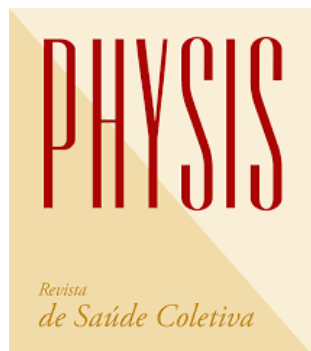
Referência: FERNANDES, Amanda Dourado Souza Akahosi *et al.* Desafios cotidianos e possibilidades de cuidado com crianças e adolescentes com Transtorno do Espectro Autista (TEA) frente à COVID-19. *Cadernos Brasileiros de Terapia Ocupacional*, [s. l.], v. 29, e2121, 2021.



Siga a Biblioteca na web



19- Aspectos alimentares e nutricionais de crianças e adolescentes com transtorno do espectro autista.



[Clique aqui para solicitar esse artigo na íntegra](#)

OBJETIVO: Compreender os hábitos, dificuldades e as estratégias alimentares de crianças e adolescentes com transtorno do espectro autista (TEA). **MÉTODO:** Trata-se de pesquisa de abordagem qualitativa do tipo exploratória e descritiva, realizada com 14 pais cujos filhos frequentam uma escola de educação especial especializada na educação de pessoas com TEA localizada em uma cidade do extremo sul catarinense, por meio de entrevista semiestruturada, com uso da análise de conteúdo temática. **RESULTADOS:** Os dados coletados indicaram três categorias temáticas: hábitos alimentares de crianças e adolescentes com TEA; dificuldades alimentares de crianças e adolescentes com TEA; e estratégias alimentares para crianças e adolescentes com TEA. As crianças e adolescentes autistas possuem um considerável consumo de alimentos processados e ultra processados, além de comportamentos relativos à recusa alimentar, disfagia, baixa aceitação de alimentos sólidos, compulsão alimentar e sintomas gastrointestinais. Foi possível identificar também uma lacuna no conhecimento dos cuidadores relacionados aos aspectos sensoriais do transtorno envolvidos nos hábitos alimentares de seus filhos. **CONCLUSÃO:** As crianças e adolescentes com TEA apresentam uma alimentação diversificada, com tendência a hábitos alimentares disfuncionais e significativo comprometimento nas atividades sensoriais que dificultam a obtenção e o estabelecimento de uma alimentação saudável.

Referência: MAGAGNIN, Tayná *et al.* Aspectos alimentares e nutricionais de crianças e adolescentes com transtorno do espectro autista. **Physis: Revista de Saúde Coletiva**, [s. l.], 31, n. 01, e310104, 2021.

20- Relações fraternas: uma história atravessada pelo transtorno do espectro autista.

O Transtorno do Espectro Autista (TEA) acomete precocemente o desenvolvimento, causando prejuízos nas áreas sociocomunicativa e comportamental, em diferentes graus¹. O aumento vertiginoso na população mundial tem sido apontado; porém, no Brasil, os dados epidemiológicos são escassos. Objetivando solucionar esta questão no país, em 2019 foi sancionada a lei 13.861/2019², que inclui dados sobre o transtorno no Censo do IBGE. Segundo o Centers for Disease Control and Prevention, nos Estados Unidos, uma em cada 54 crianças foi identificada com TEA³. Nesse sentido, ao abordar um tema tão coletivo, na medida em que afeta grande número de pessoas, e tão particular, considerando cada sujeito em sua singularidade, as autobiografias são importantes para quem pesquisa e trabalha com o tema, ao compreender o fenômeno sob o olhar daqueles que o vivenciam em seu cotidiano.

Referência: LEMOS, E.L.M.D.; AGRIPINO-RAMOS, C.S. Relações fraternas: uma história atravessada pelo Transtorno do Espectro Autista. **Psicopedagogia**, [s. l.], v. 38, n. 115, p. 133-136, 2021.

PSICOPEDAGOGIA

REVISTA DA ASSOCIAÇÃO BRASILEIRA DE PSICOPEDAGOGIA - ISSN 0103-8486 ISSN (ONLINE) 2179-4057



[Clique aqui para solicitar esse artigo na íntegra](#)



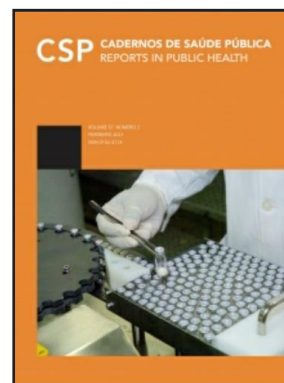
Siga a Biblioteca na web



21- Muito além dos nutrientes: experiências e conexões com crianças autistas a partir do cozinhar e comer juntos.

Este estudo indagou como ampliar a análise da alimentação de crianças autistas, considerada inadequada pela seletividade alimentar ou pela dificuldade de interação nos momentos das refeições, atribuídas a alterações no processamento sensorial e a dificuldades sociais, comunicativas e cognitivas descritas no transtorno. A partir da perspectiva etnográfica, foi realizada observação participante, com registro em diários de campo, de oficinas culinárias com crianças/adolescentes autistas com vistas a analisar as relações que as crianças estabelecem com o alimento e os utensílios, com o espaço físico, entre elas e com adultos. Os registros foram analisados a partir da noção de experiência de Bondía e da Teoria Ator-Rede. Os dados produzidos mostraram singularidades na realização das tarefas de cozinhar e na aceitação das receitas. Algumas crianças não comeram os alimentos, mas cheiraram, lamberam e manipularam os ingredientes em momentos de experimentação, a partir da mediação dos profissionais, facilitadora da conexão das crianças com a comida e o comer. As interações estabelecidas com alimentos e utensílios apontam para a importância da comida e do cozinhar como mediadores da conexão das crianças com seus pares, com os adultos e com o mundo. Essa experiência rompeu com a valorização homogeneizadora das dificuldades de interação das crianças autistas e reforçou a comensalidade como ferramenta de construção de redes de cuidado. Pensar a alimentação dessas crianças em uma perspectiva ampliada é valorizar a subjetividade, a relação com o alimento e a interação entre pessoas nos momentos das refeições para além da compreensão biológica restrita aos nutrientes.

Referência: OLIVEIRA, Bruna Muratti Ferraz de; FRUTUOSO, Maria Fernanda Petrolí. Muito além dos nutrientes: experiências e conexões com crianças autistas a partir do cozinhar e comer juntos. *Cadernos de Saúde Pública*, [s. l.], v. 37, n. 4, e00132020, 2021.



[Clique aqui para solicitar esse artigo na íntegra](#)

22- Perfil dietético, Seletividade Alimentar e disbiose intestinal em crianças com transtorno do Espectro Autista.

RESUMO: O autismo é caracterizado pelo comprometimento das habilidades comunicativas e comportamentais, além das características psicológicas, aspectos nutricionais e gastrointestinais vêm sendo descritos na literatura, assim visto a sua crescente importância faz-se imprescindível reunir os achados dessa temática, nesse sentido a presente pesquisa teve por objetivo descrever o perfil dietético, seletividade alimentar e disbiose intestinal em crianças com transtorno do espectro autista. Estudo de revisão de literatura, realizado no primeiro trimestre de 2021, a partir da busca científica nas bases Scielo, Lilacs e Pubmed com os seguintes termos: autismo, alimentação, disbiose e nutrição, foram incluídos artigos escritos em português ou inglês, realizados com crianças e publicados nos últimos 8 anos, foram excluídos artigos incompletos, realizados com adultos ou adolescentes e revisões de literatura. Os resultados evidenciam um padrão dietético inadequado nessa população com elevado consumo de alimentos que propiciam a disbiose intestinal, que por sua vez, relaciona-se ao agravamento do transtorno.

Referência: GONÇALVES, Aícia Gleides Fontes et al. Perfil dietético, Seletividade Alimentar e disbiose intestinal em crianças com transtorno do Espectro Autista. *Nutrição em Pauta*, São Paulo, ano 29, n. 167, p. 24-29, abr. 2021.



[Clique aqui para solicitar esse artigo na íntegra](#)



Siga a Biblioteca na web





I- Brasil importa 95% dos insumos necessários para produção farmacêutica.



Nos últimos 40 anos, o país reduziu de 55% para 5% a sua capacidade de produzir insumos necessários para a fabricação de medicamentos e vacinas. Hoje, quase toda a produção para atender à demanda nacional vem da China e da Índia. (Revista Visão Hospitalar)



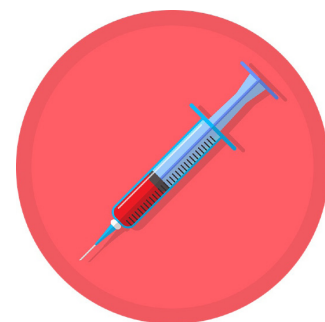
[Clique aqui para solicitar o artigo](#)

II- Pátria Vacinada?

Vacinação contra a Covid-19 enfrenta graves obstáculos. Em cenário de escassez mundial de vacinas, fragmentação nacional nas ações gera iniciativas de estados e municípios. Correndo por fora, o setor privado busca entrar no jogo. Conheça as dificuldades, riscos e necessidades da imunização e das ações de combate à pandemia. (Revista Poli)



[Clique aqui para solicitar o artigo](#)



III- Aspectos da LGPD voltados ao setor hospitalar.



A proteção de dados pessoais enquanto instituto jurídico consolidou-se no Brasil com a aprovação da Lei Geral de Proteção de Dados (LGPD) – Lei nº 13.709, de 14 de agosto de 2018 – muito embora o tema tenha permeado nosso ordenamento jurídico associado aos direitos à privacidade do consumidor e como garantia das liberdades individuais. A garantia destes direitos está contemplada na Constituição Federal, no Código Civil, no Código de Defesa do Consumidor, na Lei de Acesso à Informação, no Marco Civil da Internet e em outras leis esparsas. Com a aprovação da LGPD, o Brasil une-se a outros 140 países que possuem normatização sobre a proteção de dados pessoais. (Revista Visão Hospitalar)



[Clique aqui para solicitar o artigo](#)

Siga a Biblioteca na web



Prof. Dr. Guinther Badessa comenta as internações em decorrência da COVID-19

Docente de anestesiologia, explica como funcionam algumas práticas adotadas por profissionais da saúde para auxiliar na recuperação de pacientes.

"A COVID-19 é uma doença extremamente inflamatória, então, inflama o pulmão, teoricamente os alvéolos pulmonares [por onde ocorrem as trocas gasosas], levando a um grau de hipoxemia [queda no nível de oxigênio no sangue]. Então, o paciente não consegue respirar o ar ambiente". Neste momento, a pessoa passa a depender da ventilação mecânica, o que pode ser invasivo ou não, e que deve se prolongar pelo tempo de duração da patologia.



Leia a reportagem
Clicando qui



Leia a reportagem acessando: <http://bit.ly/3vbf2s>

Confira a entrevista do Prof. Dr. Carlos Ferrara à revista Ensino Superior



CONFIRA A
MATÉRIA
COMPLETA
AQUI



O Pró-reitor acadêmico, Prof. Dr. Carlos Ferrara, concedeu entrevista para a Revista Ensino Superior comentando sobre diversos temas: inovações acadêmicas, realismo empresarial, tecnologia e núcleo de egressos.

Segundo o pró-reitor "não adianta só formar profissionais num curso de excelência que tenha notas boas diante dos atos regulatórios. Tem que formar o que o mercado exige".

Confira a entrevista na íntegra: <http://bit.ly/ensisup>

05 de maio Dia Nacional do Uso Racional de Medicamentos

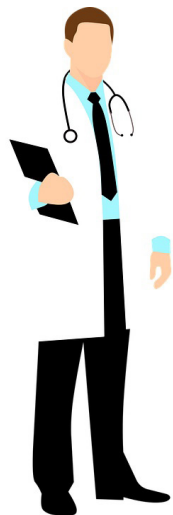
No mês em que comemoramos o Dia Nacional do Uso Racional de Medicamentos, o Prof. Dr. André Moura, coordenador do curso de Farmácia, explica que nem todas as situações necessitam do uso de um medicamento ou remédio. Mas, destaca a importância do auxílio de um médico ou farmacêutico para um uso correto e racional.

O vídeo foi promovido pelo Núcleo de Direitos Humanos e Saúde Mental do Centro Universitário São Camilo. Assista em: <https://youtu.be/fKAFERY64Rs>



Siga a Biblioteca na web





O UpToDate é uma base de informações médicas, baseada em evidências, revisada por pares, perfeita para o dia a dia dos profissionais e saúde. Com uma incomparável amplitude de conteúdo: mais de 11.800 tópicos em 25 especialidades, atualizados continuamente e revisado por mais de 7.100 autores médicos. Acesse rapidamente da sua casa todo conteúdo e as recomendações com base nas melhores evidências disponíveis.

- U** Responde dúvida clínicas;
- U** Aumenta conhecimento clínico;
- U** Melhora cuidado com o paciente.

SAIBA MAIS
CLICANDO
AQUI



O Centro Universitário São Camilo disponibiliza para toda a comunidade acadêmica o acesso à UpToDate dentro e fora da instituição.

Para seu primeiro acesso, ou validação do seu usuário, é necessário encaminhar um e-mail para bibli@saocamilo-sp.br, com seus dados para que seu acesso seja validado. Após essa validação, o acesso ao UpToDate será liberado dentro e fora da instituição, devendo ser renovado a cada 3 meses.

Saiba mais em: <https://portal.saocamilo-sp.br/biblioteca/base-dados-uptodate.php>

Treinamento completo em: <https://share.vidyard.com/watch/Vvn82qx2iCM4Vxm588SrcU>

EXPEDIENTE

Prof. Me. João Batista Gomes de Lima
Reitor

Prof. Anísio Baldesin
Vice-Reitor e Pró-Reitor Administrativo

Prof. Dr. Carlos Ferrara Junior
Pró-Reitor Acadêmico

Comissão do Boletim Informativo Biblioteca São Camilo - SP

Luciana Vitalino de Oliveira Camelo
Coordenadora de Biblioteca

Ana Lúcia Pitta
Bibliotecária

Renata Duarte Lemos
Bibliotecária

Adriana Lima da Costa
Assistente de Biblioteca

Andreia Aparecida Alves do Nascimento
Assistente de Biblioteca

Lídia Cristiane de Oliveira (Editoração)
Assistente de Biblioteca

Rafaela Ferreira Gomes
Jovem Aprendiz da Biblioteca

Rosângela Christiane Baptista Ufemea
Assistente de Biblioteca

Siga a Biblioteca na web

